

# PLATEFORME PÉDAGOGIQUE DU CPE ROSAMIE



ADOPTÉE PAR LE CONSEIL  
D'ADMINISTRATION

NOVEMBRE 2023

[WWW.CPEROSAMIE.COM](http://WWW.CPEROSAMIE.COM)

# TABLE DES MATIÈRES

• PRÉSENTATION .....	3
• MISSION .....	4
• NOS APPROCHES .....	5
• LES OBJECTIFS .....	6
• NOS VALEURS .....	8
• LES DOMAINES DE DÉVELOPPEMENT .....	12
•	
• PROCESSUS D'INTERVENTION ÉDUCATIVE .....	14
• NOTRE ENVIRONNEMENT .....	16
• LA COLLABORATION AVEC LES PARENTS .....	19
• L'INTÉGRATION DES ENFANTS À BESOINS PARTICULIERS .....	20
• BIBLIOGRAPHIE .....	

# PRÉSENTATION

Le Centre de la Petite Enfance Rosamie (CPE) est une corporation sans but lucratif, sise au 6500 boul. Arthur Sauvé suite 400, à Laval ouest ; incorporée en vertu de la partie III de la Loi sur les compagnies et est subventionné par le Ministère de la Famille.

La corporation détient un permis du Ministère de la Famille lui donnant le droit de recevoir cent vingt (140) enfants réparties dans deux installations : soixante (60) enfants dans l'installation 1 (6500 Arthur Sauvé) et soixante (80) enfants dans l'installation 2 (6250 Arthur Sauvé) afin de leur offrir des services de garde éducatif.

Les groupes d'âge dans l'installation #1 sont répartis de la façon suivante : dix places pour les enfants de 0 à 18 mois et cinquante places pour les enfants de 18 mois à cinq ans alors qu'à l'installation #2 il y a 10 places 0-18 mois et 70 places 18 à 5 ans.

Les ratios adultes/enfants, correspondent au règlement du Ministère de la Famille soit :

1 adulte pour cinq enfants de 0 à 18 mois (la pouponnière) ; 1 adulte pour 8 enfants dans les groupes de 18 mois à 4 ans et finalement 1 adulte pour 10 enfants dans les groupes de 4 à 5 ans.

- Le CPE est ouvert de 7h00 à 18h00 du lundi au vendredi.
- Quelques places à temps partiel peuvent être offertes afin de répondre à des besoins spécifiques, sous certaines conditions.



# LE CPE ROSAMIE, UNE CORPORATION

- La Corporation du CPE Rosamie détient un permis d'exploitation de la ville de Laval.
- Le CPE possède une assurance en responsabilité civile et une assurance responsabilité professionnelle à l'égard de tout le personnel et des administrateurs.
- La Corporation est administrée par un conseil d'administration (C.A.) composé de de 7 membres, dont six sont des parents usagés et un membre qui est issu de la communauté environnante au CPE. La présidente et la vice-présidente sont des parents usagers du service de garde éducatif.



# NOTRE MISSION

Le CPE Rosamie s'investit à part entière dans la mission des services de garde éducatifs à l'enfance du Québec qui est la suivante :

- Assurer aux parents des services de garde de qualité répondant aux besoins spécifiques de chaque famille notamment en facilitant la conciliation de leurs responsabilités parentales et professionnelles;
- Voir au bien-être, à la santé et à la sécurité des enfants qui leur sont confiés;
- Développer et maintenir des services qui favorisent le développement harmonieux et global de l'enfant;
- Prévenir l'apparition ultérieure de difficultés d'apprentissage, de comportement ou d'insertion sociale.

## LES SERVICES DE GARDE ÉDUCATIFS ONT SIX OBJECTIFS:

- Accueillir les enfants et répondre à leurs besoins;
- Assurer le bien-être, la santé et la sécurité des enfants;
- Favoriser l'égalité des chances;
- Contribuer à leur socialisation;
- Apporter un appui à leurs parents;
- Faciliter l'entrée de l'enfant à l'école.



[iStock](#) |  
Créateur : Nastco | Crédits : Getty Images/iStockphoto

# NOS APPROCHES ÉDUCATIVES



## L'APPRENTISSAGE ACTIF

- Nous croyons que le jeu est le premier choix qu'utilise l'enfant pour découvrir, pour agir, pour se faire entendre et pour progresser. Le jeu est essentiel et nécessaire car il sollicite le développement global de l'enfant. Il est le moteur de sa motivation pour faire des apprentissages à travers le matériel qui lui est offert et l'environnement physique et humain dans lequel il gravite.

## L'APPROCHE ÉCOLOGIQUE

- Nous croyons que l'enfant se développe et se bâtit grâce aux nombreuses interactions entre lui et l'ensemble des acteurs qu'il côtoie dans sa vie.
- En effet, à partir de sa famille immédiate, il évoluera dans sa famille élargie, son quartier (parc, bibliothèque, épicerie, centre communautaire, médecin, centre la petite enfance, musée ..... La somme des interactions dans ces différents environnements amène l'enfant à apprendre, grandir, se développer.
- C'est en tenant compte de l'ensemble des interactions qu'il vit, que nous aménageons nos lieux, planifions nos activités .. Nous apportons ainsi une continuité, une cohérence dans le vécu des enfants. C'est dans cette pensée, que nous multiplions les interactions avec les différents acteurs de la communauté, renforçant ainsi les apprentissages des enfants.

## L'ÉTAYAGE

- Au CPE Rosamie, l'enfant est au cœur de nos vies ! Notre approche principale est l'étayage : ce soutien que nous apportons quotidiennement à l'enfant en vue de l'aider à prendre part à son développement. Nous croyons que d'apprendre à bien connaître l'enfant, à déterminer où il se situe dans son développement, nous permet d'établir sa zone proximale de développement dans les différentes sphères, afin de le soutenir dans ses apprentissages.
- C'est pourquoi, nous avons un souci constant de maintenir la plus grande stabilité possible dans notre personnel, afin d'offrir aux enfants un milieu de vie sécurisant.
- À chaque jour, les éducatrices se rendent disponibles, à travers de petits moments qu'elles se réservent pour chacun d'entre eux. En plus de développer une meilleure relation, ces moments améliorent l'estime de soi des enfants qui se sentent importants pour nous!

# LA PÉDAGOGIE NATURE

Nous croyons profondément en l'importance de mettre l'enfant en relation avec la nature et de maximiser les expériences qui soutiennent l'éducation à l'environnement.

L'Éducation par la nature, qui est une approche de pédagogie émergente, a fait ses preuves notamment dans les pays scandinaves. Ces dernières années, au Québec, de nombreuses initiatives ont vu le jour.

Au CPE Rosamie cette approche est en implantation depuis quelques années ! L'intention de l'Éducation par la nature est d'offrir à l'enfant des périodes fréquentes et prolongées en forêt lui permettant d'agir sur un environnement particulièrement stimulant et riche en apprentissages. Les séances en forêt se déroulent dans des environnements naturels, non aménagés, avec la présence de matériel ouvert et polyvalent (branches, roches, végétaux, etc.). Elles se vivent, peu importe les conditions météorologiques ! Les enfants voient la nature évoluer au fil des saisons.

Les initiatives de jeu et de découverte émergent des enfants au gré de leurs intérêts. Pour soutenir les expériences éducatives et pour assurer des interactions adulte/enfant de grande qualité, l'adulte a un rôle significatif. Il est tour à tour observateur bienveillant, co-joueur/co-explorateur, metteur en scène et accompagnateur des apprentissages.

Les 8 principes qui orientent et inspirent l'implantation de l'approche de l'éducation par la nature ont été choisis en s'appuyant sur les connaissances scientifiques propres à différents champs de recherche : psychopédagogie, développement du jeune enfant, santé et sécurité, sensibilité écologique, activité physique, etc.:

- \* Une autre vision du temps : lentement, souvent, régulièrement, longtemps et en tout temps;
- \* Un lieu riche en biodiversité et en matériaux libres et polyvalents : sources d'explorations, d'enracinement et d'apprentissages;
- \* Une pédagogie émergente centrée sur l'exploration et le jeu : reconnaître l'enfant dans ses compétences et sa globalité;
- \* Des interactions éducatives de grande qualité : pour rehausser l'expérience de l'enfant;
- \* Une dynamique partenariale avec les parents : reconnaître, dialoguer, partager le pouvoir, valoriser la diversité et réseauter
- \* Une collaboration étroite avec la communauté : placer l'enfant au coeur d'un projet communautaire;
- \* Pour une sécurité bien dosée : revaloriser la prise de risque acceptable;
- \* L'éveil de la sensibilité écologique : favoriser une relation féconde avec la nature



# OBJECTIF DU PROGRAMME ÉDUCATIF

Afin de nous supporter dans notre tâche, nous sollicitons différents partenaires et ressources extérieures, dont voici la liste :

Aréna de Laval Ouest

AQCPE, ASSTAS, DPJ, MFA

Extenso UDM

Les CPE de l'ouest de Laval

Bibliothèques de Laval, Forme ta vie,

Ville de Laval (Pompiers, policiers, recyclage...)

Coop William

Parcs du quartier, Maison de la famille

CIUSS, Hôpital Juif de réadaptation, Ste-Justine

BML 4 (Prêt de locaux pour activités spéciales)

Collèges d'enseignement collégial : Marie-Victorin, Montmorency, St-Jérôme, Vieux-Montréal, Lionel-Groulx



Notre programme éducatif offre des valeurs solides aux éducatrices sur lesquelles elles s'appuient afin d'accompagner en toute cohérence les enfants dans leur développement global.

Il est l'outil de référence pour toute personne œuvrant dans notre CPE ; il reflète notre philosophie éducative, nos convictions. Celles-ci, partagées par toute l'équipe du CPE nous centrent sur l'enfant dans son unicité. Nous intervenons ainsi en tenant compte des particularités développementales et des intérêts de chaque enfant.

C'est en guidant les enfants dans leurs choix, que le personnel éducateur permettra à chacun d'eux de devenir le premier agent de leur développement. Il pourra ainsi intégrer plusieurs dimensions de son développement (langagière, cognitive, motrice, sociale, morale...) en expérimentant le matériel disponible.





# NOS VALEURS

Nous définissons une valeur comme étant une manière d'être ou d'agir dans laquelle nous accordons une très grande importance.

C'est à travers celle-ci, que nous pouvons développer une cohérence dans nos pratiques éducatives auprès des enfants et des parents.

Elle guide nos actions et sert de référence à toute personne et intervenant qui gravite autour du centre de la petite enfance Rosamie.



## Le respect



**LE RESPECT** c'est comme  
**LE SOURIRE**, ça ne coûte  
rien et tout le monde  
aime ça.

Le respect se définit par la considération que l'on a pour soi, les autres et l'environnement que nous entoure. Notre savoir-être, témoigne de l'acceptation des différences : que ce soit du rythme, des valeurs, des situations culturelles ou économiques. C'est prendre soin de soi, des autres et de notre environnement.

Plusieurs actions démontrent ce qu'est le respect dans notre quotidien. Accepter le rythme biologique et développemental, accepter et reconnaître les choix, les intérêts et les idées des enfants. Considérer sa réalité familiale, son tempérament ses émotions, bref l'accueillir dans toute son unicité et ce, sans jugement ni comparaison. Prendre soin de son environnement et sensibiliser les enfants à cet égard. Être proche et à l'écoute de la nature et de tous ses biens-faits. Initier les enfants au recyclage, au compost et au jardinage.

Être un modèle positif et faire preuve de congruence pour les enfants. Les prévenir de l'horaire ou de tout changement que le concerne.

Avec les parents, c'est avant tout de comprendre la primauté des parents et de les accepter eux aussi avec leurs différences et leur réalité. Notre rôle est de les accueillir chaleureusement et leur démontrant qu'ils sont les bienvenus et que leurs idées et leurs opinions sont accueillis avec ouverture et souplesse. L'éthique professionnelle est au cœur de nos préoccupations.

Entre collègues, avoir des échanges où il y a liberté d'expression sans jugement et respectueusement est primordiale au sein de notre équipe.



# NOS VALEURS



## L'entraide



L'entraide se traduit par l'action que nous posons dans le but d'apporter un soutien, un appui, une aide mutuelle. C'est favoriser des attitudes de bienveillance tant auprès de ses collègues, des parents qu'auprès des enfants qui fréquentent le CPE Rosamie.

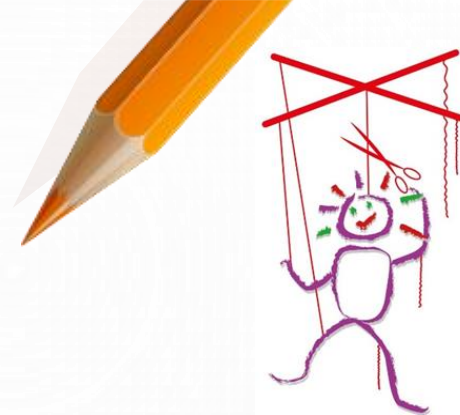
Faciliter les échanges et les discussions entre enfants permettant ainsi une plus grande ouverture face aux autres.

Les éducatrices offrent des activités où la coopération est mise de l'avant. Elles guident, encouragent et valorisent les gestes d'entraide entre les enfants.

Dans l'équipe de travail, se soutenir, se consulter, pallier pour nos faiblesses, reconnaître et nommer nos forces et ceux de nos collègues. Partager les ressources, les idées, les outils en élaborant et en s'investissant dans des projets d'équipes commun.

Faire preuve de solidarité, d'esprit d'équipe. Nous sommes une grande famille.

# NOS VALEURS



## La créativité

La créativité est un processus qui consiste à laisser libre cours à son monde intérieur en créant, en imaginant, en inventant et en construisant quelque chose de nouveau. Solutionner, rechercher lorsqu'on rencontre un obstacle fait aussi partie de la créativité.

Offrir un environnement riche à l'exploration et à la manipulation. Permettre l'utilisation du matériel de différentes façons pour que l'enfant développe son sens analytique et scientifique. Varié le matériel et accueillir les idées des enfants.

Soutenir et valoriser la démarche de création personnelle sans être axé sur le produit fini et en permettant de faire des essais et des erreurs.

Les parents ont aussi un potentiel créatif que l'on doit accueillir surtout lorsqu'il s'agit de recherche de solutions quand cela concerne leur enfant et même le fonctionnement du CPE. Des idées nouvelles provenant de l'extérieur peuvent élargir de nouveaux horizons menant à de belles découvertes.

Entre collègues, quoi de plus motivant et stimulant que d'être valorisé dans nos idées créatives. Par l'entremise de divers comités, projets, passions, cette reconnaissance est appréciée encouragée.



## L'autonomie

L'autonomie est le désir d'accomplir des actions par soi-même. C'est acquérir plus des responsabilités, d'augmenter ses capacités afin de développer une indépendance et d'obtenir une certaine liberté.

En commençant par offrir un milieu adapté à l'enfant. Celui-ci lui permet d'explorer son environnement en saisissant les opportunités d'apprendre. Bien connaître le développement de l'enfant assure d'avoir des attentes réalistes et adaptées pour chacun d'entre eux.

Créer des situations d'apprentissage, offrir des choix et valoriser les initiatives d'autonomie sont des stratégies utilisées au quotidien dans notre milieu. En observant les enfants, les simples gestes sont soulignés et valorisés de manière positive.

Les parents jouent un rôle primordial dans le développement de l'autonomie de son enfant. En les informant du niveau d'autonomie de leur enfant, cela permet de se donner des objectifs communs et d'assurer l'atteinte des petits défis soulevés.

# NOS VALEURS

## L'estime de soi

C'est à travers nos gestes, nos paroles et nos actions que nous démontrons à chaque enfant qu'il est unique. Chacun occupe sa place au sein du CPE Rosamie. Il est accepté tel qu'il est et son développement est respecté et soutenu dans ses défis de tous les jours.

L'estime de soi, c'est la conscience de notre propre valeur que l'on se donne en tant qu'individu en fonction des interactions avec notre environnement. C'est la construction de notre personnalité qui s'appuie sur nos valeurs et sur la reconnaissance de nos qualités, de nos forces et nos défis.

À travers les activités offertes à l'enfant, l'éducatrice valorisera davantage la démarche utilisée que le produit final de ses réalisations. Notre rôle au quotidien est de verbaliser chaque petite réussite et utiliser le renforcement positif dans nos interactions avec les enfants.

Pour nous, il est important de développer chez l'enfant, un sentiment de confiance, d'assurance face à ses capacités. En offrant à l'enfant des défis à sa mesure, nous l'aidons à acquérir des compétences, à développer une image positive de lui-même.



Créateur : Robert Kneschke | Crédits : Robert Kneschke - Fotolia  
Droits d'auteur : © Robert Kneschke



Les parents sont les premiers agents responsables de leur enfant. En agissant comme partenaire en les écoutant sans les juger, la relation de confiance se bâtit et s'établit au fil des jours. En les consultant et en les impliquant, les compétences parentales sont ainsi valorisées et reconnues.

Notre rôle est de les informer, de les outiller et les soutenir au besoin. C'est d'assurer une bonne communication au quotidien. L'utilisation du journal électronique « À Petit Pas » permet d'ailleurs aux parents de suivre ce que fait son enfant tous les jours que ce soit au niveau de sa participation, au niveau de son alimentation ou tout simplement pour partager une anecdote.

Cet outil est indispensable et surtout apprécié de tous car il situe l'enfant dans son développement et permet de voir son évolution dans tous ses milieux de vie.

L'estime de soi n'est pas importante que pour les enfants. Reconnaître et souligner les forces et les bons coups de nos collègues permet de se sentir intégré de façon positive au sein de l'équipe. En partageant nos opinions et nos idées de manières constructives, cela apporte une richesse et une diversité de la qualité éducative que nous offrons dans notre milieu.

# LES DOMAINES DE DÉVELOPPEMENT

*Le développement de l'enfant a différentes dimensions : motricité (globale et fine), affective et sociale, cognitive et langagière. L'enfant développe ces différentes dimensions à travers ses activités et ses jeux quotidiens. Il les développe simultanément ; un jeu peut développer en même temps ses habiletés cognitives, langagières et sociales. Ces dimensions sont inter reliées entre elles.*

Le développement de l'enfant est un processus global qui fait appel à tous les domaines : physique, moteur, cognitif, langagier, social et affectif. Ceux-ci interagissent entre eux à des degrés divers, selon les apprentissages de l'enfant, les expériences qu'il a vécues, ses champs d'intérêt et l'environnement dans lequel il évolue

## DOMAINE PHYSIQUE ET MOTEUR

- Santé/sécurité
- Alimentation
- Sommeil
- Hygiène
- Dév. sensoriel
- Schéma corporel
- Motricité globale
- Motricité fine

- C'est avec son corps que l'enfant prend contact avec son environnement humain et physique et explore le monde qui l'entoure. En touchant, en entendant, en voyant et en bougeant, l'enfant reçoit différentes sensations dans son corps et développe graduellement sa perception, ce qui lui donne des points de repère dans l'environnement et l'incite à réagir et à interagir avec celui-ci. De même, la capacité de manipuler des objets fait partie des acquisitions importantes sur les plans physique et moteur.
- L'activité physique avec les enfants est favorisée dans tous les espaces, autant à l'intérieur des locaux, qu'à l'extérieur. Nous avons, depuis, les dernières années, une volonté de maximiser le temps passé dehors.
- La motricité fine quant à elle touchera sa façon de saisir les petits objets ; enfiler, tracer, découper.... Toutes ces activités le préparant aux apprentissages scolaires qui suivront sa petite enfance.

## DOMAINE LANGAGIER

- Pré-requis à la communication
- Utilisation du langage réceptif
- Utilisation du langage expressif
- Raisonnement
- Éveil à la lecture et à l'écriture
- Développement graphique

- Le domaine langagier touche à la communication dans son ensemble ; la communication verbale, non verbale, le langage réceptif et expressif. Le langage est présent partout au CPE.
- Chaque local possède un coin lecture afin de multiplier les occasions pour les enfants d'entendre, de comprendre des histoires. Les comptines, les chansons sont également utilisées pour enrichir le vocabulaire des enfants dans le plus grand plaisir de tous ! Le langage utilisé par les éducatrices sert de modèle aux enfants dans la construction de leurs phrases.
- Le CPE Rosamie, encourage au quotidien, l'éveil à la lecture et à l'écriture:
- -coin lecture, coin écriture, visite à la bibliothèque

# LES DOMAINES DE DÉVELOPPEMENT

## DOMAINE COGNITIF

- Attention
- Mémoire
- Fonctions exécutives
- Représentation mentale
- Connaissance des différents concepts
- Éveil aux mathématiques
- Éveil aux sciences

- La dimension cognitive c'est l'ensemble des connaissances acquises par l'enfant ; le traitement de ces connaissances, les réflexions qu'il se fait, la façon dont il organise sa pensée. C'est sa compréhension de tout ce qui l'entoure.
- L'enfant développe sa façon de raisonner, de calculer, de déduire, de créer... nous l'encourageons à trouver des solutions par lui-même... « comment faire tenir un bloc sans qu'il tombe, ... ». Nous l'incitons à expérimenter, à oser... Alors à ce moment-là, non seulement il apprend, mais il le fait, en augmentant sa confiance en ses capacités, en construisant son estime de lui-même.
- -L'expérimentation est au cœur de ses apprentissages
- -En posant des questions ouvertes ( amène des réflexions, des hypothèses...)
- -Matériel ouvert et polyvalent permettant des fonctions et utilisations sans limites.

## DOMAINE SOCIAL ET AFFECTIF

- Attachement
- Concept de soi
- Tempérament
- Autonomie
- Gestion des émotions
- Interactions sociales

Le jeune enfant est avant tout un être social qui se développe au contact des autres. Son développement social et son développement affectif sont étroitement liés. La construction de son identité et des bases d'une saine estime de soi fait également partie de son développement affectif, tout comme le développement de son autonomie, de sa confiance en sa capacité d'apprendre et de sa motivation à aller à la rencontre de son environnement humain et physique.

Ce domaine de développement touche par ailleurs les émotions de l'enfant, sa capacité croissante de les exprimer, de les comprendre et de les réguler, de même que ses compétences sociales. La dimension affective et sociale touche le sentiment de sécurité nécessaire à chaque enfant pour aller de l'avant. Elle touche également sa conscience de lui-même, des autres. Au CPE Rosamie, l'aménagement est conçu pour offrir à l'enfant un second chez-soi, où il se sentira en sécurité et en harmonie.

L'enfant qui commence à découvrir le monde à travers les objets qui l'entoure, apprend également à connaître les êtres qui le côtoient. Au CPE, nous accompagnons les enfants dans ces découvertes de la pouponnière à l'entrée scolaire.

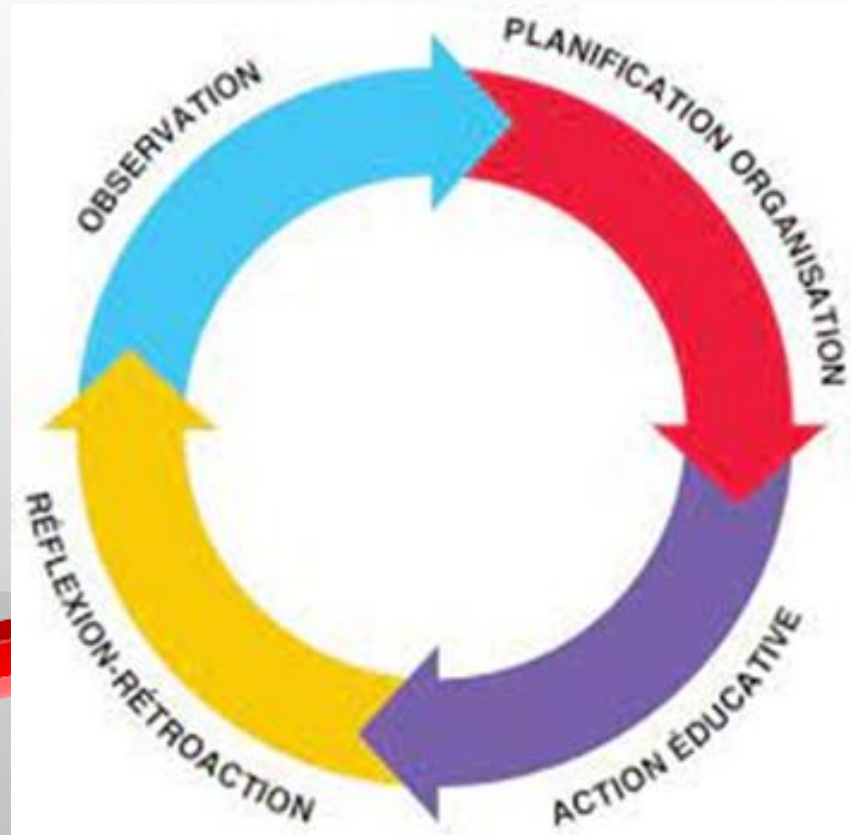
Nous aidons l'enfant à connaître les émotions, à les identifier chez lui et chez les autres ; adultes ou enfants. Nous amenons les enfants à découvrir des moyens leur permettant de résoudre les conflits qui pourraient survenir lors de ses interactions avec les autres. (Les programmes de développement des habiletés sociales tels que Brindami, Vers le Pacifique sont offerts aux enfants et partagés avec les parents).

Afin de sécuriser l'enfant, nous offrons une stabilité dans nos interventions. Nos demandes sont constantes et cohérentes, de jour en jour, et dans l'ensemble de nos groupes. Nous croyons que les enfants ont besoin de balises stables et souples afin de se sentir affectivement en sécurité.





# PROCESSUS D'INTERVENTION ÉDUCATIVE



- Ce processus est une démarche que notre équipe emploie pour se donner les moyens d'accompagner les enfants dans leur développement, pour permettre à ceux-ci d'exploiter ses intérêts, le droit de vivre des réussites et de s'accomplir. Cet accompagnement doit permettre la coexistence des besoins individuels de chacun des enfants et ceux du groupe. Donc, c'est une démarche essentielle, car elle favorise l'apprentissage actif.
- Le processus éducatif doit s'inspirer de l'approche démocratique. Une approche privilégiée par le programme éducatif Accueillir la petite enfance. Au quotidien l'intervention éducative permet à l'enfant de prendre part à son développement, dans la mesure de ses capacités et de faire des choix. Il permet à l'enfant d'exprimer et de nommer ses émotions, ses besoins et son désaccord. Tandis que l'adulte soutient l'enfant dans ses initiatives. Ce rôle de soutien doit se faire en respectant le rythme de développement de l'enfant et en offrant à celui-ci un encadrement bienveillant, clair et constant.
- Ce processus d'intervention éducative se vit au quotidien formant des boucles répétitives soutenues qui prend sa source dans les interactions de l'éducatrice avec l'enfant. Ces boucles comprennent les 4 étapes suivantes : l'observation, la planification, l'action éducative et la réflexion-rétroaction.
- Pour rendre concret ce processus, l'équipe du CPE Rosamie bénéficie de périodes de planification pédagogique bimensuelle. Le personnel éducateur utilise l'Outil de planification pédagogique proposé par l'AQCPE pour favoriser une cohérence entre les grands principes d'Accueillir la petite enfance.

# LES ÉTAPES DU PROCESSUS D'INTERVENTION

## 1- L'observation

La compréhension des enfants et de leur développement est au centre de nos préoccupations. L'observation permet la compilation de différents faits (gestes, paroles et comportements) au quotidien en incluant par exemple les contextes, les réactions, les personnes impliquées, les moments de la journée, etc.

Le personnel éducateur consigne ses précieuses informations à l'aide de différents outils : carnet de notes, journal de bord, rapport quotidien, grille d'observation (ex. *À petits pas* de Casiope), la feuille de rythme, l'*Outil de planification pédagogique* proposé par l'*AQCPE*, etc. Ces faits sont nécessaires pour mettre en lumière les actions et les intentions éducatives adéquates à privilégier pour soutenir chaque enfant et la vie en collectivité du groupe.

De plus, le *Portrait* de l'enfant sera rempli par l'éducatrice et remit aux parents deux fois par année. Pour les enfants de 4 ans, l'éducatrice remplit le *Passage à l'école* pour faire le pont entre le CPE et la rentrée à la maternelle.



## 2- La planification



C'est la période du processus où un temps pédagogique est nécessaire pour analyser afin de faire des liens entre ses observations et sa connaissance de l'enfant ou du groupe. À la suite de cette analyse, l'éducatrice pourra privilégier des actions éducatives.

Elle fera des choix d'expériences, de matériel, d'aménagement, de routines, des transitions, de stratégies et d'interactions (gestes ou paroles) pour alimenter les intérêts des enfants ou pour soutenir des besoins spécifiques.

Pour nous guider dans la planification, le personnel éducateur se base sur la *zone proximale de développement* de l'enfant. La *zone proximale de développement* permet de prendre une photo de ce que l'enfant est capable de faire maintenant pour ensuite lui proposer une prochaine tâche d'apprentissage.

Cette tâche ne doit être ni trop simple et ni trop complexe. Elle doit donc être à la fois réalisable pour l'enfant et comportant une part de défi.





# LES ÉTAPES DU PROCESSUS D'INTERVENTION

## 3- L'action éducative

Cette étape consiste à mettre en œuvre les choix faits à l'étape précédente. Elle doit favoriser un partage de pouvoir entre l'enfant/adulte. C'est-à-dire, elle doit permettre à l'enfant de prendre part à son développement et d'entrevoir le rôle de l'adulte comme un médiateur.

Elle est ainsi une période en mouvance et constante évolution, devant les différentes réactions des enfants à la suite de nos interventions. Ces choix éducatifs doivent s'introduire dans une atmosphère enveloppante, positive, douce, objective, sécurisante et encadrante.



## 4-Réflexion-rétroaction

C'est le moment où l'intervenante s'accorde du temps pour réfléchir sur la justesse de ses observations, l'analyse qu'elle en a faite, sur l'efficacité de sa planification, aux résultats que chacune de ses paroles et chacun de ses gestes a engendrés.

Cette capacité à se questionner va lui permettre d'avoir le recul nécessaire pour s'assurer que les objectifs visés sont en lien avec le développement, les intérêts et besoins spécifiques des enfants.

Cet acte réfléchi et conscient valide également la cohérence de nos actions et permet de réajuster le tir au besoin.





# L'ENVIRONNEMENT INTÉRIEUR

- **Nos locaux**

- Les locaux sont chaleureux, accueillants et peints avec des couleurs neutres et sont aménagés en plusieurs coins afin de permettre aux enfants de vivre différentes expériences. Exemples de coins (construction, cuisine, jeux de table, manipulation sensorielle, déguisements, coin intime où l'enfant peut se retrouver seul s'il le désire..etc). De plus, un coin lecture est aménagé dans chaque local afin de favoriser l'éveil à la lecture et l'écriture chez les enfants.

- Dans chaque local, nous offrons du matériel riche et varié afin de soutenir les 4 domaines de développement de l'enfant.

- • Est approprié aux différents niveaux de développement de l'enfant;
- • Ouvert et polyvalent;
- • Renouvelé régulièrement pour éveiller la curiosité et maintenir l'intérêt
- • Accessible;
- • Offre des objets de la vie quotidienne et réalistes;
- • Sain et sécuritaire;
- • Répondant aux intérêts des enfants;
- 

Nous intégrons graduellement des matériaux naturels dans nos locaux comme des plantes, des jouets en bois, du matériel ouvert libre et polyvalent (cocottes, roches, galets, coquillages..etc). En offrant ces éléments, nous donnons à l'enfant l'occasion de s'éveiller à la nature, au monde qui l'entoure. C'est via l'écolittératie que nous amenons l'enfant à développer sa sensibilité à l'égard de la nature.



# L'ENVIRONNEMENT EXTÉRIEUR

- **Nos cours**

- Dès que la température le permet; en été comme en hiver, le CPE Rosamie favorise l'apprentissage actif lors de jeux extérieurs.

- Différents types de matériaux sont utilisés pour amener les enfants à bouger leurs grands muscles :

- -modules pour grimper, sauter, ramper, glisser.

- -Des ballons pour courir, jouer au soccer, au hockey.

- -Du matériel qui roule comme des vélos, des trottinettes, des brouettes.

- -Du matériel pour se construire des parcours (gros blocs, pneus, planches,,,) )

- -des carrés de sable pour creuser, remplir et vider;

- -Des jeux d'eau pour se rafraîchir!

- Notre aménagement présente des défis adaptés au niveau de développement de l'enfant tout en respectant les règles de sécurité. C'est la raison pour laquelle, chaque installation bénéficie d'une aire extérieure pour les enfants de moins de 18 mois qui est séparée de celle pour les 18 mois ou plus.

- A l'installation 2, nous avons aménagé une cour nature. Dans cette aire de jeu on y retrouve du matériel ouvert libre et polyvalent comme un carré de sable, des copeaux de bois, du gazon, de la boue, des rondins de bois, des grosses pièces libres en bois pour faire des constructions, de grosses branches et des pneus. Ces matériaux sont évolutifs, favorisent la créativité et l'enfant peut s'en servir pour trouver de nouvelles façons de représenter ses connaissances. Ce type de matériaux privilégie l'apprentissage par résolution de problèmes, l'émergence de différents processus de la pensée comme équilibrer, inventer, créer, établir des liens.



- Nous avons la chance d'avoir un boisé à proximité du CPE. Celui-ci se retrouve derrière le parc Jodelle. Des sorties hebdomadaires dans ce boisé permettent aux enfants de vivre des expériences différentes et de pouvoir se mesurer aux éléments de la nature, beau temps, mauvais temps, avec le soutien et sous la surveillance bienveillante et sécurisante des éducatrices.

- C'est un milieu riche en biodiversité qui comprend un ruisseau, des sentiers, une friche et des arbres de différentes espèces. Nous y avons aménagé 2 camps de base afin que les enfants créent un sentiment d'appartenance. C'est "leur" forêt. Les enfants développent le plaisir de la voir évoluer au cours des saisons. En les laissant analyser les risques mineurs qui les entourent, ils apprennent naturellement à connaître leurs capacités motrices et leurs limites et développent ainsi une bonne capacité de jugement, de résolution de problèmes et une confiance en eux.

- C'est aux camps de base qu'ils jouent, explorent, et qu'ils découvrent la nature et ses processus. Ils y prennent aussi la collation et le dîner à l'occasion. Nos éducatrices ont suivi une formation sur l'éducation par la nature et appliquent les 8 principes de cette pédagogie lors des sorties dans le boisé (Indiquer les 8 principes?)

- Nous avons d'ailleurs participé à l'implantation du Projet Grandir en Nature à Laval, ainsi qu'au projet-pilote Alex. Le projet suit une approche éducative basée sur le jeu libre et actif, et ce dans un environnement naturel peu ou pas aménagé. Il s'inspire de la pédagogie « forest school » initiée dans les pays scandinaves dans les années 1980.

## NOTRE FORÊT

## Nos moments de vie

### Accueil et départ

À l'extérieur lorsque la météo le permet

### Jeux libres

Respectant les fratries autant que possible (sauf poup) pour faire le pont avec la maison. Attitudes des membres de l'équipe chaleureuse et bienveillance. Court moment de communication avec le parent

### Routines, transitions; des moments privilégiés avec l'adulte

Repas : moments de découvertes des aliments, discussions autour du repas, développement de saines habitudes alimentaires (« responsable de ce qu'il y a dans l'assiette et non pas de ce qu'il ingère »), gestion stricte des allergies, importance de créer un lien aussi avec la responsable de l'alimentation

### Sieste et Relaxation :

Selon le besoin de l'enfant, de façon graduelle en ayant plusieurs siestes à la pouponnière jusqu'à la relaxation. L'importance d'offrir un temps d'arrêt puis offrir des jeux plus calmes pour respecter le rythme de chacun. Accompagner l'enfant dans le sommeil selon le besoin toujours dans un objectif de le rendre autonome.

### Jeux libres et actifs

L'enfant choisi spontanément ses jeux, l'adulte l'accompagne, l'adulte choisi d'enrichir avec du matériel varié

Jeux qui sollicitent plusieurs parties du corps

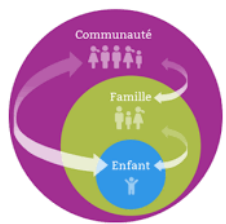
Même si l'adulte semble passif, cependant il offre une présence bienveillante en observant, soutenant et stimulant l'enfant dans ses apprentissages, il offre un environnement adapté qui offre des défis réalisables pour l'enfant avec du matériel varié. Il module les périodes de jeu pour que les enfants puissent explorer leurs jeux à leur plein potentiel et relance le jeu en ajoutant certains éléments lorsque celui-ci s'essouffle.

Nos moments de vie incluent les routines et transitions. Elles sont des occasions pour les enfants de développer des relations plus riches avec l'adulte qui prend soin d'initier l'enfant aux règles de vie en société.

Ces moments de vie contribuent considérablement à acquérir de saines habitudes de vie, encouragent l'autonomie, la construction de l'estime de soi, le sens des responsabilités et le développement de leur conscience sociale. Ce sont des moments sécurisants parce qu'ils offrent des repères dans le temps.

**“L'ENFANT NE JOUE PAS POUR APPRENDRE, IL APPREND PARCE QU'IL JOUE!” (JEAN EPSTEIN)**

# LA COLLABORATION AVEC LES PARENTS

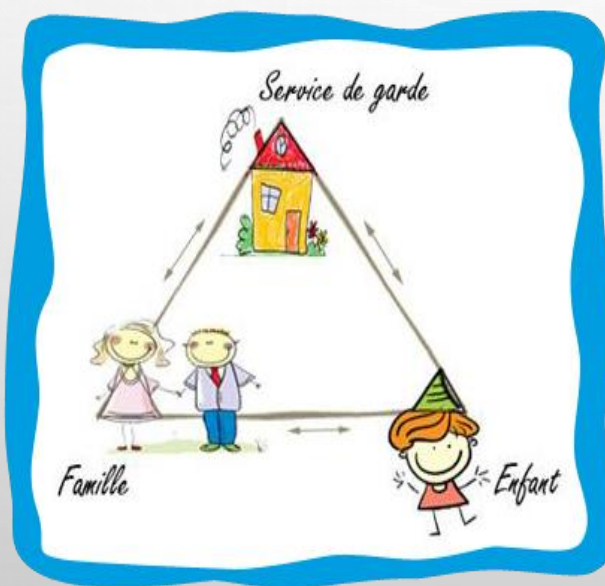


Selon l'approche écologique, le développement de l'enfant est le fruit d'interactions quotidiennes et mutuelles entre les caractéristiques personnelles de l'enfant, son environnement physique et humaines. Ces interactions influencent d'une part et d'autre le développement de l'enfant.

Au CPE Rosamie, la collaboration avec les parents est pour nous essentielle. Les parents détiennent un rôle central dans l'éducation de leurs enfants : ils sont les premiers responsables et éducateurs de leur enfant.

Ils nous permettent d'accompagner ceux-ci dans leur développement au quotidien. Nous avons le souci d'accueillir de façon professionnelle chacune des familles qui nous confie leur enfant, leur trésor.

Il est important pour nous d'établir une relation de confiance avec les parents qui leur permettra d'être rassurés quant à la qualité des soins. L'équipe du CPE démontre de l'ouverture et du respect envers les valeurs familiales véhiculées dans leur quotidien à la maison.



Afin de consolider le sentiment d'appartenance, la collaboration et la communication avec les parents, différentes activités, façons de communiquer et occasions de s'impliquer sont offertes tout au long de l'année :

- ✚ Journal de bord (via l'application à petit pas) rempli quotidiennement par l'éducatrice. Permet aux parents d'avoir un aperçu du développement de son enfant et d'échanger de brèves informations
- ✚ Bref échange en début et/ou fin de journée
- ✚ Rencontre de parents en début d'année
- ✚ Rencontre de parent bi-annuel (suite à la remise du portrait)
- ✚ Rencontre de parent-appel téléphonique (à la demande)
- ✚ Implication au CA
- ✚ Assemblée générale
- ✚ Comité ponctuel
- ✚ Accompagnement lors de sorties : patin, forêt ou autre
- ✚ Babillard à l'entrée
- ✚ Courriels via Amigest
- ✚ Menu de la semaine affiché près de la cuisine

# L'INTÉGRATION DES ENFANTS À BESOINS PARTICULIERS



Chaque enfant naît avec son bagage génétique, son hérédité, son tempérament, sa personnalité. Chaque enfant est unique.

Les enfants ayant des besoins particuliers ne sont pas différents en ce sens. Ils possèdent des différences qui leur sont propres.

Que ce soit sur leur rythme d'apprentissage, leur compréhension face à leur entourage, leur perception des choses et parfois même des limitations physiques, chaque enfant, besoins particuliers ou non apprend tout par le plaisir de jouer.

Certains d'entre eux nécessiteront de stratégies d'interventions adaptées, alors que pour d'autres, un soutien dans des moments spécifiques sera nécessaire pour vivre une intégration réussie.

Les objectifs spécifiques lorsqu'on intègre un enfant avec des besoins particuliers sont de lui permettre de développer son potentiel au maximum dans un milieu stimulant et riche en expériences.

L'intégration permet à l'enfant d'acquérir une autonomie globale, de développer son estime de soi et d'être au cœur de ses apprentissages.

Cela permet aux parents de participer activement à l'intégration, de collaborer, d'échanger et de partager les réussites et les difficultés que vit son enfant et ce, tout au long de son parcours au CPE.

L'intégration des enfants ayant des besoins particuliers sensibilise les autres enfants, développe l'entraide, l'empathie et permet une ouverture sur les différences.

L'équipe est aussi sollicitée et impliquée dans le processus d'inclusion. Elle est appelée à collaborer avec rigueur avec les différents intervenants et professionnels présents dans le dossier de l'enfant.

L'équipe peut être appelée à se documenter et à se perfectionner via des formations spécifiques en lien avec la clientèle qu'on accueille.

Comme nous privilégions une approche d'inclusion, l'enfant ayant des besoins particuliers participe à la vie de groupe, est invité à explorer, à manipuler son environnement et ce qui est mis à sa disposition.


L'éducatrice mettra en place et adaptera son aménagement, son matériel et ses activités afin de favoriser un maximum de découvertes tout en faisant vivre des réussites à l'enfant.

N'étant pas un centre de réadaptation, l'enfant est intégré au sein de son groupe. L'ensemble du groupe se voit donc sensibiliser au vécu et aux particularités de l'enfant intégré ce qui permet de s'ouvrir sur les différences et l'unicité de chacun.



# RÉFÉRENCES BIBLIOGRAPHIQUES

- MINISTÈRE DE LA FAMILLE ET DES AÎNÉS (2007), ACCUEILLIR LA PETITE ENFANCE, LE PROGRAMME ÉDUCATIF DES SERVICES DE GARDE DU QUÉBEC, LES PUBLICATIONS DU QUÉBEC, 2019.
- MINISTÈRE DE LA FAMILLE (2014), GAZELLE ET POTIRON - CADRE DE RÉFÉRENCE POUR CRÉER DES ENVIRONNEMENTS FAVORABLES À LA SAINTE ALIMENTATION, AU JEU ACTIF ET AU DÉVELOPPEMENT MOTEUR EN SERVICES DE GARDE ÉDUCATIFS À L'ENFANCE. GOUVERNEMENT DU QUÉBEC, 2014.
- FALARDEAU, ISABELLE, JOCELYNE MARTIN ET CÉLINE POULIN. LE BÉBÉ EN SERVICES DE GARDE ÉDUCATIFS, QUÉBEC, LES PRESSES DE L'UNIVERSITÉ DU QUÉBEC, 2009.
- FAVORISER LE DÉVELOPPEMENT GLOBAL DES JEUNES ENFANTS AU QUÉBEC - UNE VISION PARTAGÉE POUR DES INTERVENTIONS CONCERTÉES.
- ASSOCIATION QUÉBÉCOISE DES CENTRES DE LA PETITE ENFANCE. PETIT GUIDE POUR PRENDRE LA ROUTE - OBSERVATION, 2009.



CE TRAVAIL DE CONCERTATION EST LE FRUIT D'UNE COLLABORATION OUVERTE ET D'UNE VOLONTÉ PARTAGÉE D'AGIR DE MANIÈRE À FOURNIR UN ENVIRONNEMENT EXCEPTIONNEL TANT POUR LE PERSONNEL DU CPE ROSAMIE QUE POUR LES ENFANTS ET LES PARENTS QUI LE FRÉQUENTENT.

MERCI AU COMITÉ ACTIF: ANNIE THAUVETTE, ISABELLE CHOUINARD, JOANIE MATHIEU, GENEVIÈVE CHAPUT, LYNN GERMAIN, MARYSE BONHOMME, 2023